



Администрация города Дивногорска

Красноярского края

РАСПОРЯЖЕНИЕ

25.01.2023

г. Дивногорск

№ 69р

Об установлении публичного сервитута
в отношении земельных участков с
кадастровыми номерами 24:46:1003003:30, 24:46:1003003:100 (МУПЭС)

В соответствии со статьей 16 Федерального закона от 06.10.2003 №131-ФЗ «Об общих принципах организации местного самоуправления в РФ», ст. 23, главой V.7 Земельного кодекса Российской Федерации, на основании ходатайства муниципального унитарного предприятия электрических сетей (далее-МУПЭС) от 22.12.2022 вх. № 11648, руководствуясь ст. 43, 52, 53 Устава города Дивногорска:

1. Установить публичный сервитут площадью 23 кв. м в отношении земельных участков с кадастровыми номерами 24:46:1003003:30, 24:46:1003003:100. в целях размещения МУПЭС (ОГРН 1022401253544, ИНН 2446001206) объектов электросетевого хозяйства, их неотъемлемых технологических частей, необходимых для подключения (технологического присоединения) к сетям инженерно-технического обеспечения трансформаторной подстанции 2/105-4 с кадастровым номером 24:46:0000000:1069.

2. Утвердить границы публичного сервитута согласно приложению 1.

3. Публичный сервитут устанавливается сроком на 49 (сорок девять) лет.

4. Порядок установления зон с особыми условиями использования территорий и содержание ограничений прав на землях и части земельного участка (далее – Участки), указанные в пункте 1 настоящего распоряжения, в границах охранной зоны сетей электроснабжения определить в соответствии с постановлением Правительства Российской Федерации от 24.02.2009 № 160 «О порядке установления охранных зон объектов электросетевого хозяйства и особых условий использования земельных участков, расположенных в границах таких зон».

5. Размещение (эксплуатацию) сооружения осуществлять:

с учетом расположения, глубины залегания и охранных зон инженерных сетей;

в охранных зонах линий связи размещение объектов осуществлять в соответствии с правилами охраны линий и сооружений связи Российской Федерации, утвержденными постановлением Правительства Российской Федерации от 09.06.1995 № 578;

6. Срок, в течение которого использование Участков и (или) расположенных на нем объектов недвижимого имущества в соответствии с их разрешенным использованием будет невозможно или существенно затруднено в связи с осуществлением сервитута – 49 лет.

7. МУПЭС:

заключить соглашение об осуществлении публичного сервитута с собственниками земельных участков с кадастровыми номерами 24:46:1003003:30, 24:46:1003003:100;

после завершения эксплуатации сооружения, для размещения которого устанавливается публичный сервитут, привести Участок в состояние, пригодное для их использования в соответствии с разрешенным использованием, в срок не позднее, чем три месяца.

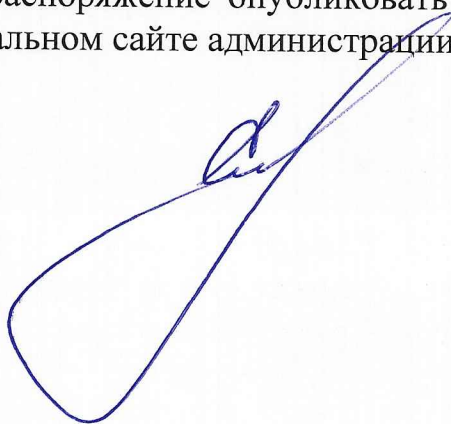
8. Комитету обеспечения градостроительной деятельности управления муниципальным имуществом и земельными отношениями администрации города:

в течение пяти рабочих дней с даты принятия настоящего распоряжения обеспечить осуществление действий, предусмотренных пунктом 7 статьи 39.43 Земельного кодекса Российской Федерации;

обратиться в Федеральную службу государственной регистрации кадастра и картографии за государственной регистрацией публичного сервитута и внесением сведений в Единый государственный реестр недвижимости в соответствии с Федеральным законом от 13.07.2015 № 218-ФЗ «О государственной регистрации недвижимости».

9. Настоящее распоряжение опубликовать в газете «Огни Енисея» и разместить на официальном сайте администрации города.

Глава города

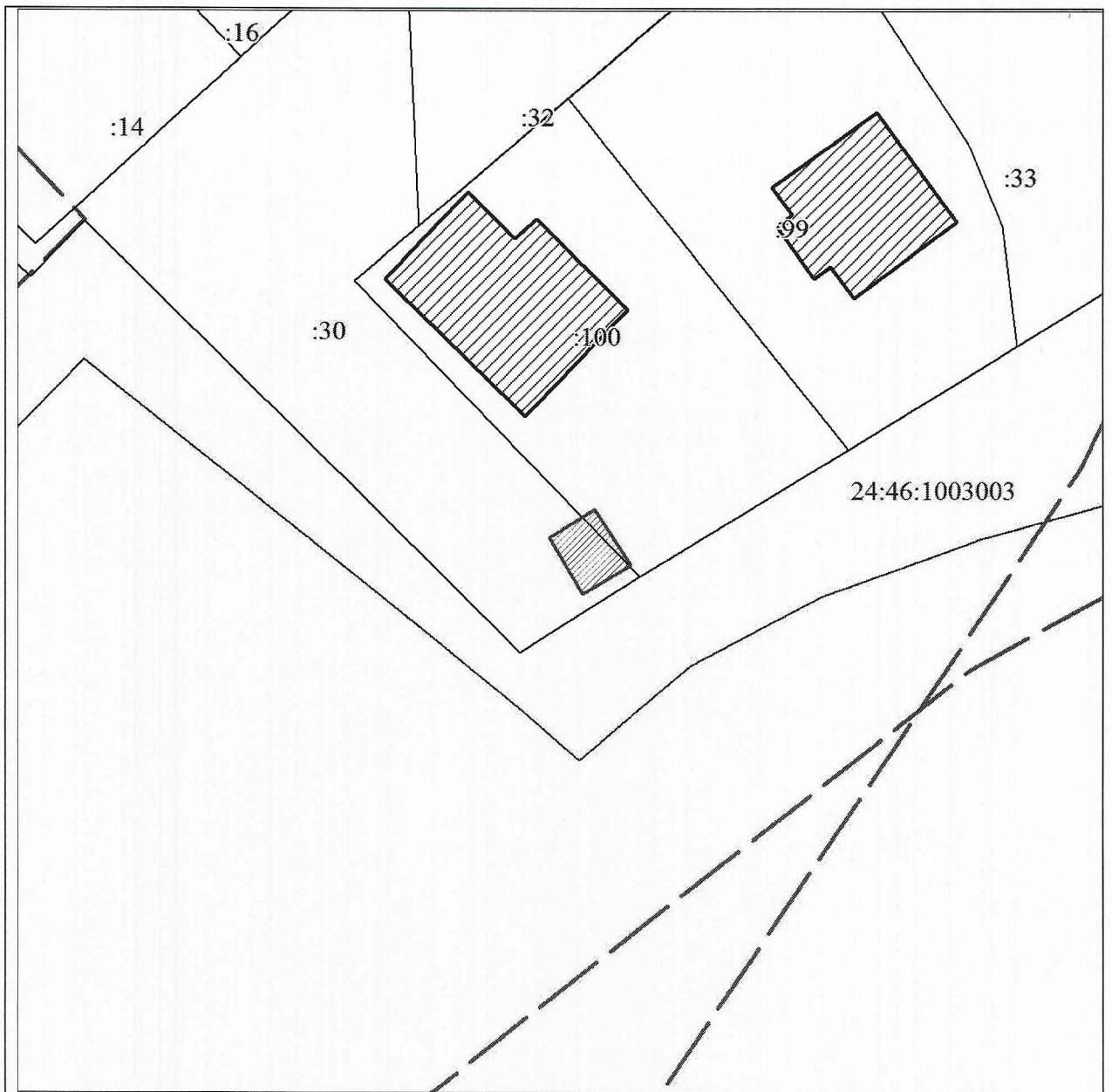


С.И. Егоров

УТВЕРЖДЕНА
Востряженин администрации
города Дивногорска
Красноярского края от 25.01.2023 г.
№ 69р

СХЕМА
расположения границ публичного сервитута на кадастровом плане территории

Площадь публичного сервитута: 23 м ²		
Обозначение характерных точек границ	Координаты, м	
	X	Y
1	2	3
1	624596.06	74565.31
2	624591.66	74568.16
3	624589.38	74564.32
4	624593.83	74561.72
1	624596.06	74565.31
Система координат: МСК 167 (Зона 4)		
Квартал: 24:46:1003003		

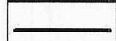


Масштаб 1:500

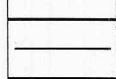
Условные обозначения:



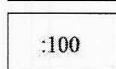
Границы публичного сервитута



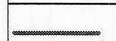
Объект капитального строительства



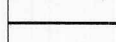
Существующая часть границы, имеющиеся в ЕГРН сведения о которой достаточны для определения ее местоположения



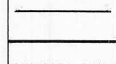
Надписи кадастрового номера земельного участка



Граница охранной зоны



Граница кадастрового квартала



Обозначение кадастрового квартала