



Национальный центр в мемориальном комплексе В.П. Астафьева в с. Овсянка

Эскизный проект

Шифр: 209-22
Заказчик: КГБУК «Красноярский краевой краеведческий музей»
Исполнитель: ООО «Кооперативная проектная мастерская А-2»



Содержание

2. Концепция развития мемориального комплекса
3. Ассоциации
4. Концептуальная схема. ТЭП
5. Схема генерального плана
6. Покрытия, озеленение, МАФ, осветительные приборы
7. План на отм. -3.900
8. План на отм. 0.000
9. План на отм. 3.900
10. План на отм. 7.800
11. Продольный разрез
12. Поперечный разрез. Состав помещений
13. Визуализация. Вид с юго-востока
14. Визуализация. Вид с северо-запада
15. Визуализация. Аванплощадь
16. Визуализация. Арьерплощадь
17. Визуализация. Аванплощадь в вечернее время
18. Визуализация. Переулок в вечернее время
19. Визуализация. Аванплощадь в ночное время
20. Визуализация. Переулок в ночное время
21. Визуализация. Панорама Овсянки

Пояснительная записка

Село Овсянка расположено на правом берегу Енисея. Входит в городской округ город Дивногорск. Возникло не позднее 1671 года. Благодаря творчеству Виктора Астафьева Овсянка приобрела всероссийскую известность. В 2001 г. писатель был похоронен на кладбище Овсянки, а его дом год спустя стал частью мемориального музейного комплекса – филиала Красноярского краеведческого музея.

Национальный центр В. П. Астафьева планируется расположить по улице Щетинкина, в непосредственной близости с домом-музеем В. П. Астафьева (ул. Щетинкина 26) и музеем повести «Последний поклон» (ул. Щетинкина 35).

Проезд к комплексу осуществляется по федеральной автомобильной дороге Р-257 «Енисей», через Второй переулок и улицу Щетинкина. Село имеет автобусное и железнодорожное сообщение. Планируется создание пристани для сообщения Красноярск-Овсянка по Енисею.





Этапы музеефикации Овсянки:

1-ый этап (29 ноября 2002 года) - открыт Дом-музей В. П. Астафьева;

2-ой этап (1 мая 2004 года) - открыт Музей повести «Последний поклон» (дом бабушки Екатерины);

3-ий этап (1 мая 2014 года) - создано интерактивное музейное пространство с выставочным залом для сменных выставок;

4-ый этап (1 мая 2024 года) - создание Национального центра В. П. Астафьева с литературно-этнографической экспозицией «Во глубине России». Комплексная музеефикация территории за счет включения в нее «Астафьевских мест». Развитие сервисной зоны.



Путеводный маяк

Национальный центр В. П. Астафьева - доминанта, главный ориентир села, указывающий путь посетителям в любую погоду и в любое время суток.



Свет души

«Его проза излучала теплый внутренний свет, свет той доморощенной жизни, которая была близка и понятна каждому русскому человеку, ... И свет этот под его пером оказывался удивительным в разнообразнейших своих оттенках»

А. В. Горшенин



Просвещение - мудрость

«Библиотека села - это окошко родного дома, где всегда светит приветливый огонёк»

В. П. Астафьев



Енисей

«И вообще, для меня нет красивей реки, чем Енисей. В моем рабочем кабинете, за спиной у меня, висит карта Красноярского края, и я «часто путешествую» по Енисею — это помогает мне жить и работать».

В. П. Астафьев



Военная переправа

Самое тяжелое и трагичное в воинской биографии Астафьева – это форсирование Днепра осенью 1943 года. В воду, без подготовки, без передышки, развивая недавний успех на Курской дуге, солдаты прыгали голыми, несли узелки с одеждой и винтовки над головой. На том участке, где плыл Астафьев, из 25 тысяч человек до другого берега добрался только каждый шестой.



Вагоны - эшелоны

В 1942 г. будущий писатель окончил железнодорожную школу ФЗО, после чего работал составителем поездов на пригородной красноярской станции Базаиха. Однако уже осенью 1942 ушел добровольцем в действующую армию. Такое решение он принял после того, как разгрузил целый вагон замёрзших эвакуированных из Ленинграда людей.



Село

«Родное село - самое главное, самое светлое место у человека. Где бы я ни был, где бы ни жил, всегда помнил об этом»

В. П. Астафьев



Основа, опора

Дом на каменном подклете - традиционное русское национальное жилище - деревянная изба (клеть), возведенная на массивном каменном основании (подклетье). Сруб, поставленный на каменный этаж, позволял в случае пожара, перекрыть временной кровлей сохранившийся остов, и дожидаться весны, когда можно будет отстраиваться заново.



Глаза дома

Окна — глаза дома. Само слово «окно» восходит к старинному «око», ведь долгое время люди приписывали своему жилищу человеческие качества; считалось, что сквозь окна дом смотрит на мир. Но и мир в долгу не остается: глядя в окна человек подсознательно ощущает обстановку уюта, гостеприимства.

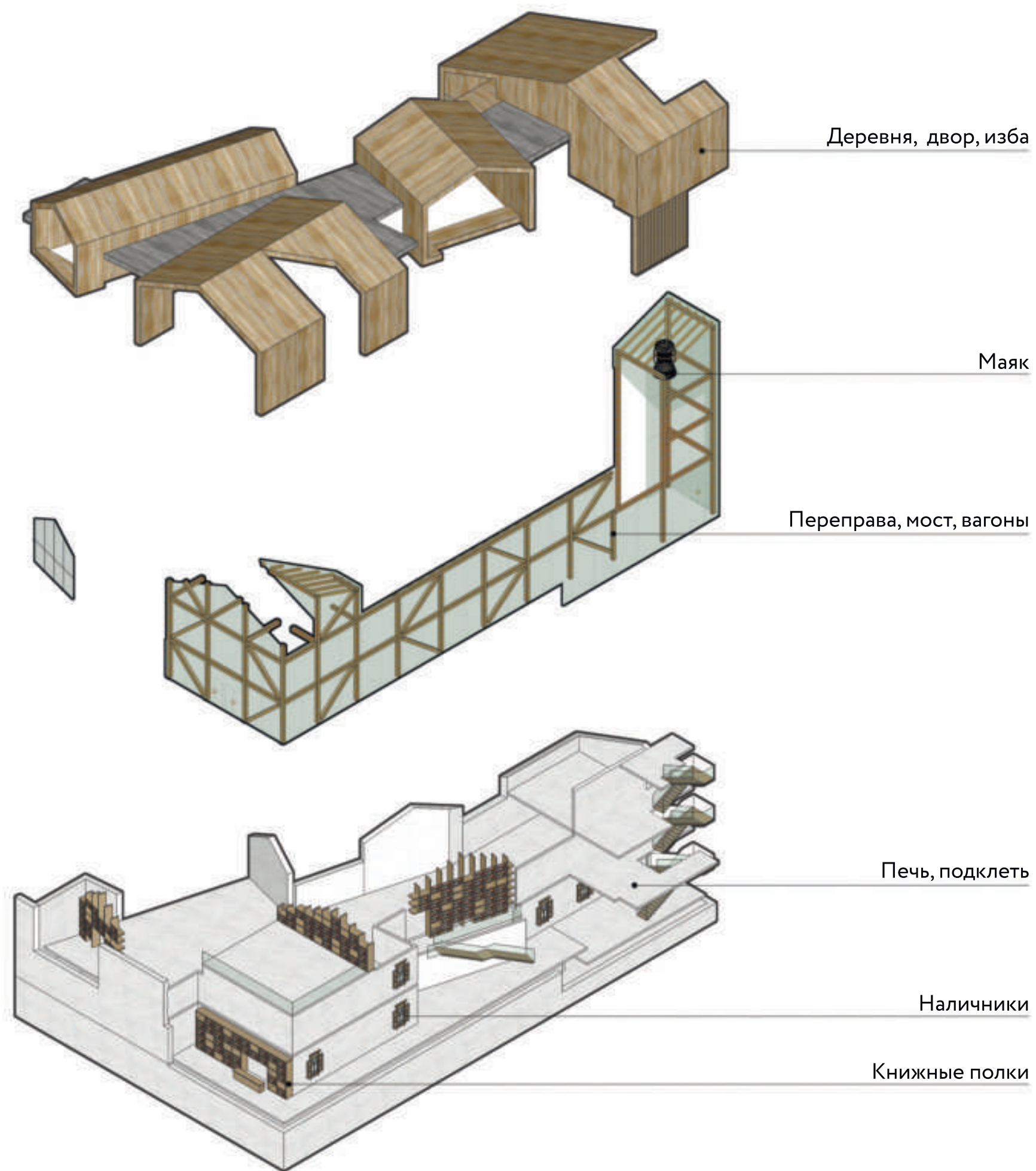


Тепло, белый - чистый

«Помню по сей час ясно, отратно, как в жилье затопили первый раз русскую печку, и оно стало наполняться живительным теплом, уютно сразу сделалось, хорошо, покойно...»

В. П. Астафьев





В основе архитектурного образа лежит комбинация трех различных по материалу и смыслу «оболочек»:

- Стилизованная под сельскую застройку (клету, избы) деревянная оболочка растворяет объект в окружающей среде;
- Стеклопанная оболочка с маяком максимально раскрывает центр на наружу, приветствуя посетителей своими освещенными интерьерами в вечернее время суток. Каркас оболочки является отсылкой на старые вагоны («теплушки») времен Великой Отечественной Войны;
- Каменная оштукатуренная оболочка служит основой всего здания. Она символизирует каменный подклет избы и большую русскую печь.



Технико-экономические показатели:

Площадь застройки	780 м ²
Строительный объём	9 700 м ³
Площадь общая	1 900 м ²

Экспликация:

1. Национальный центр В.П. Астафьева
2. Дом-музей В.П. Астафьева
3. Дом бабушки Екатерины

Условные обозначения:

-  - граница проектирования
-  - объекты мемориального комплекса

Арьерплощадь

Служебный проезд

Маяк

Астафьевский переулок

Аванплощадь



Покрытия



Для мощения основных участков покрытия предусмотрен гранитный плитняк с проростанием травы в швах. В качестве акцентов - плиты прямоугольной формы. Такое решение способствует гармоничному сочетанию объекта с существующим сельским контекстом

Малые архитектурные формы



Скамьи с массивным основанием ассоциируются со срубом, сплавом леса по Енисею



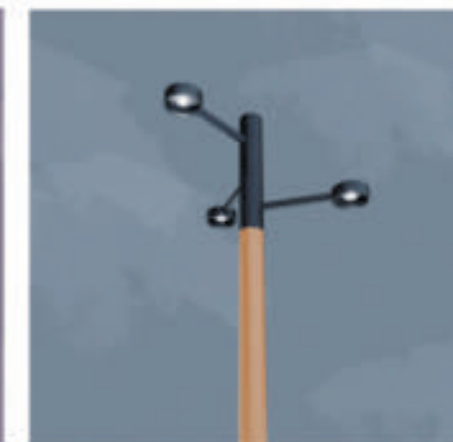
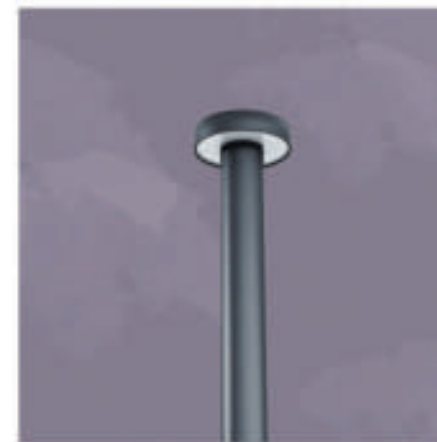
Озеленение



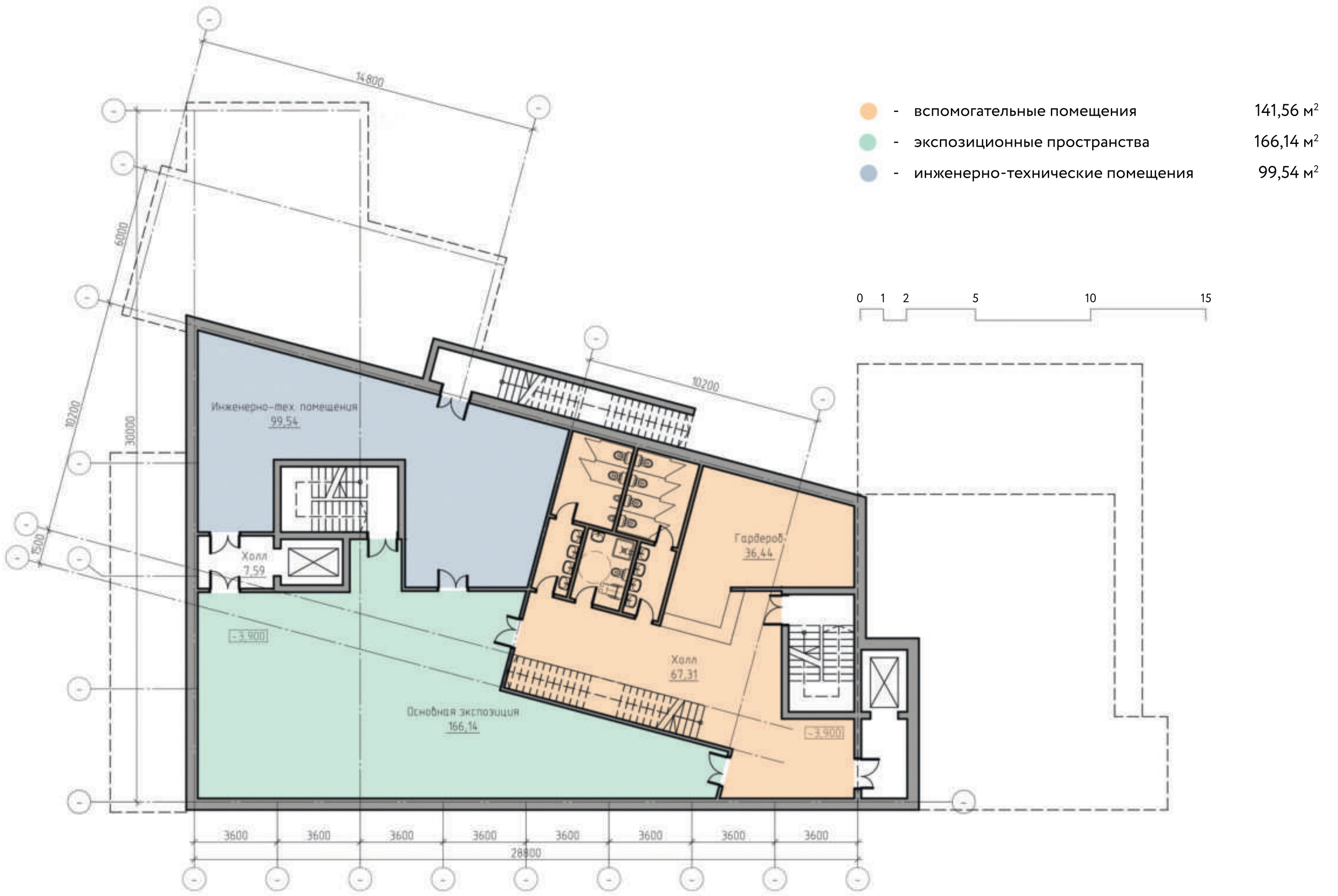
В качестве зеленых насаждений проектом предлагаются яблони и сосны. Для создания живых изгородей - туи

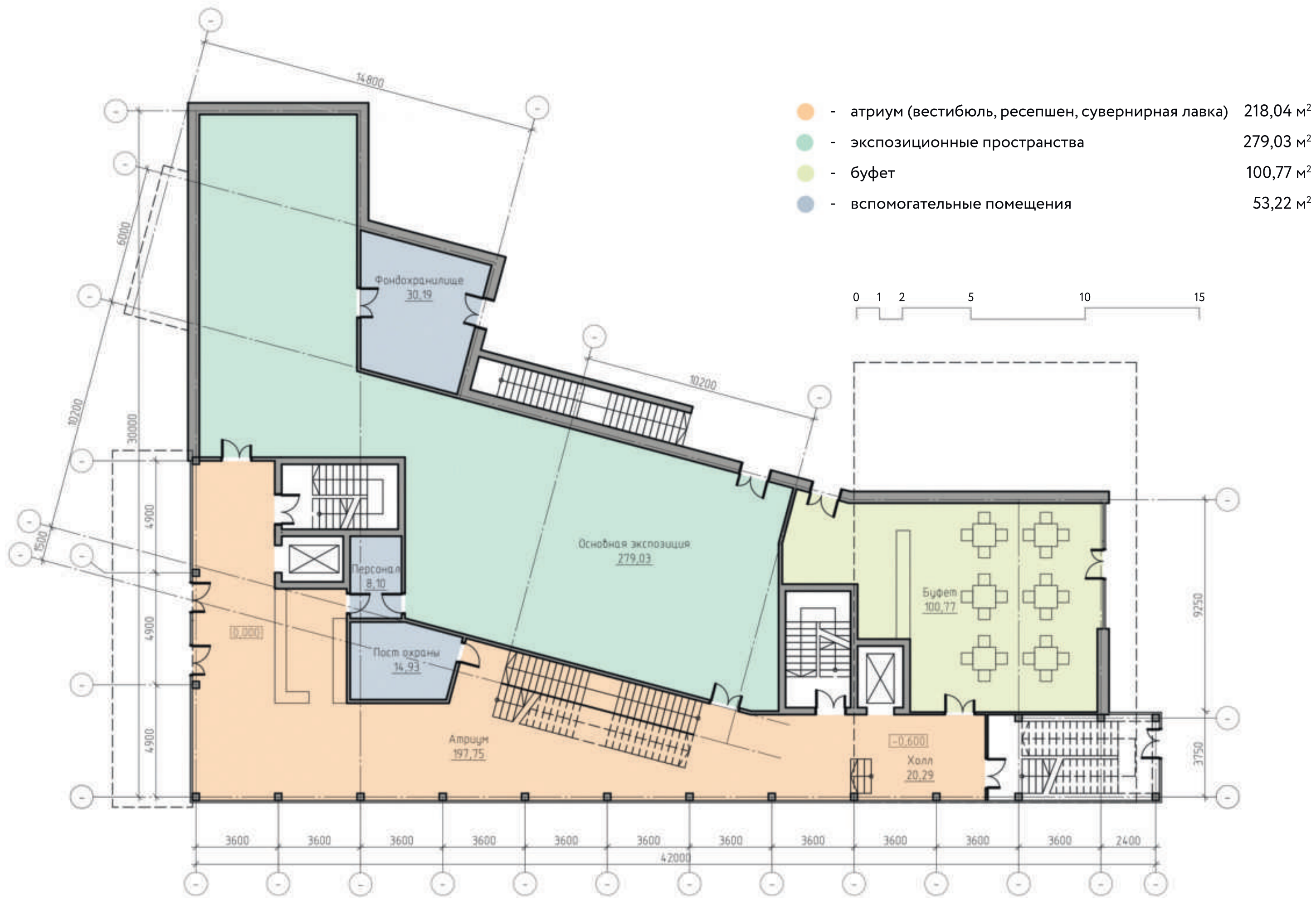


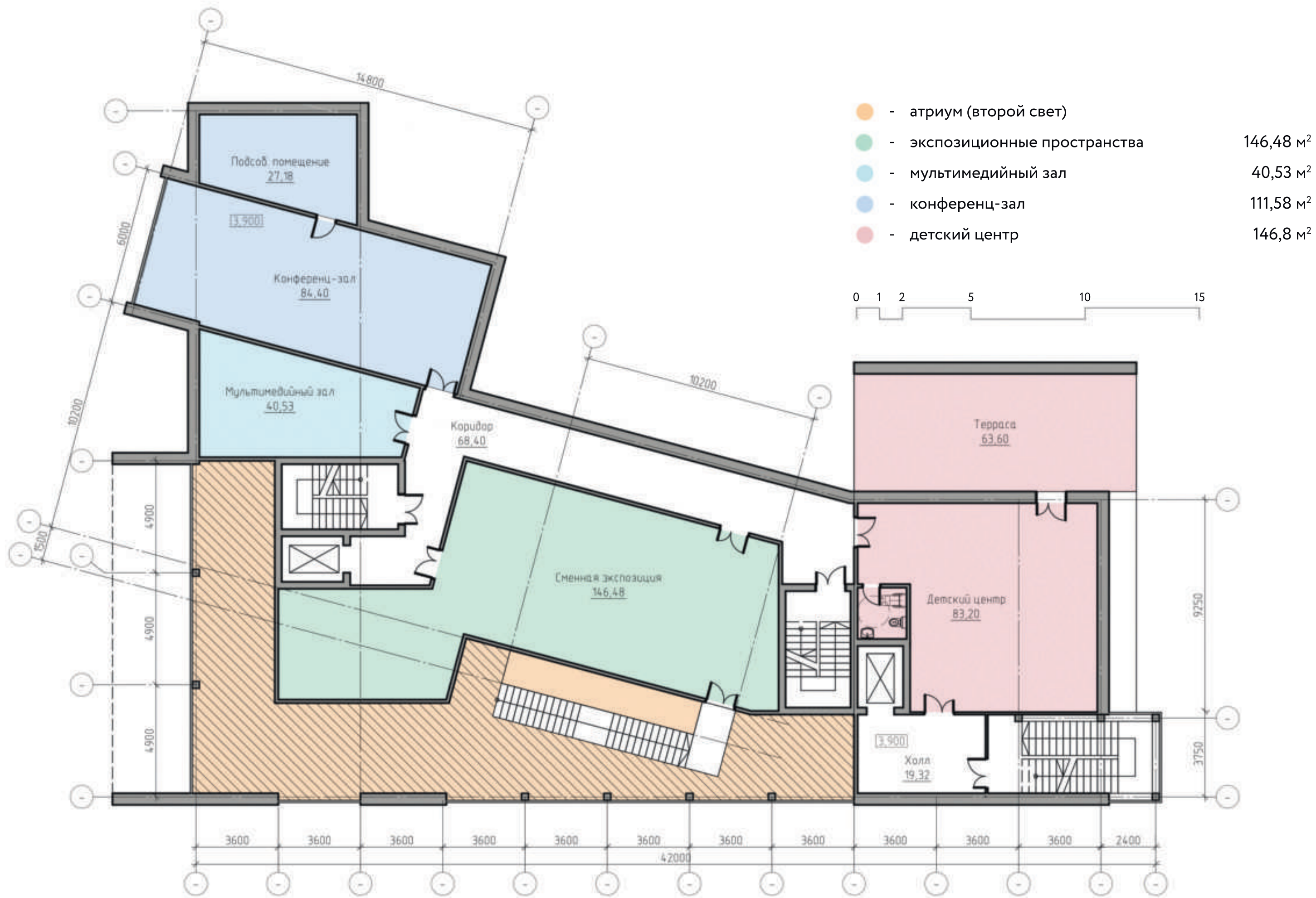
Освещение

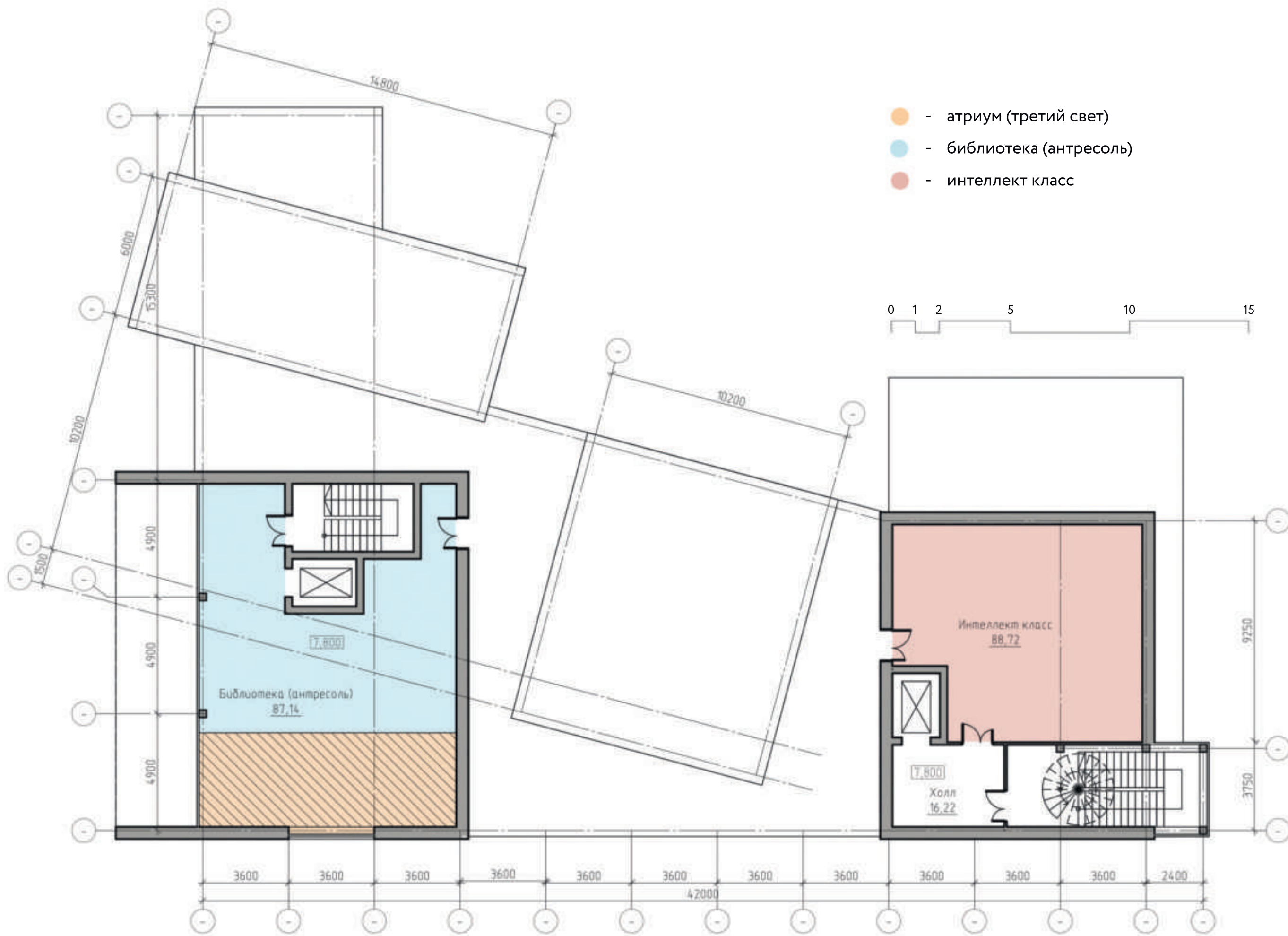


В качестве основной подсветки пешеходного пространства используются болларды. Для освещения проезжей части - светильники на деревянных опорах. Архитектурная подсветка реализуется с помощью лаконичных прожекторов





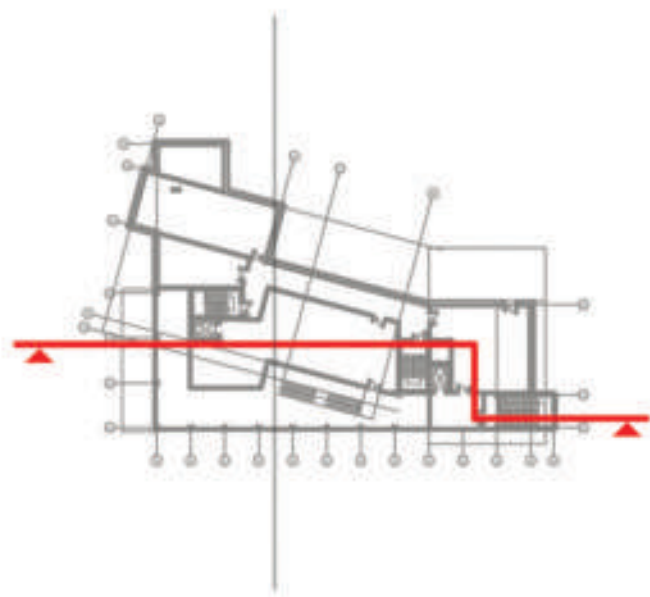




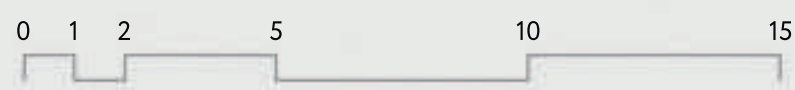
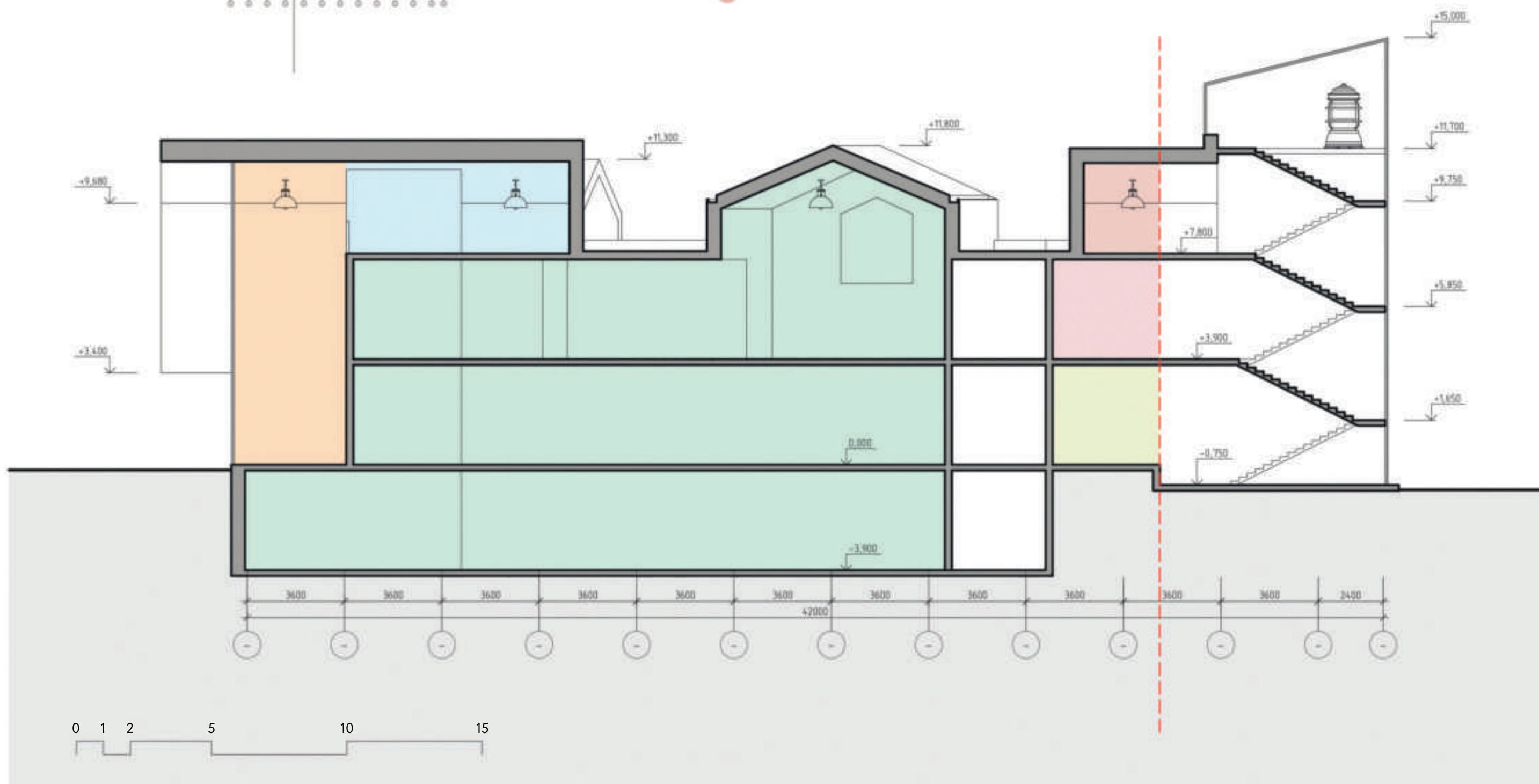
- - атриум (третий свет)
- - библиотека (антресоль)
- - интеллект класс

87,14 м²
88,72 м²



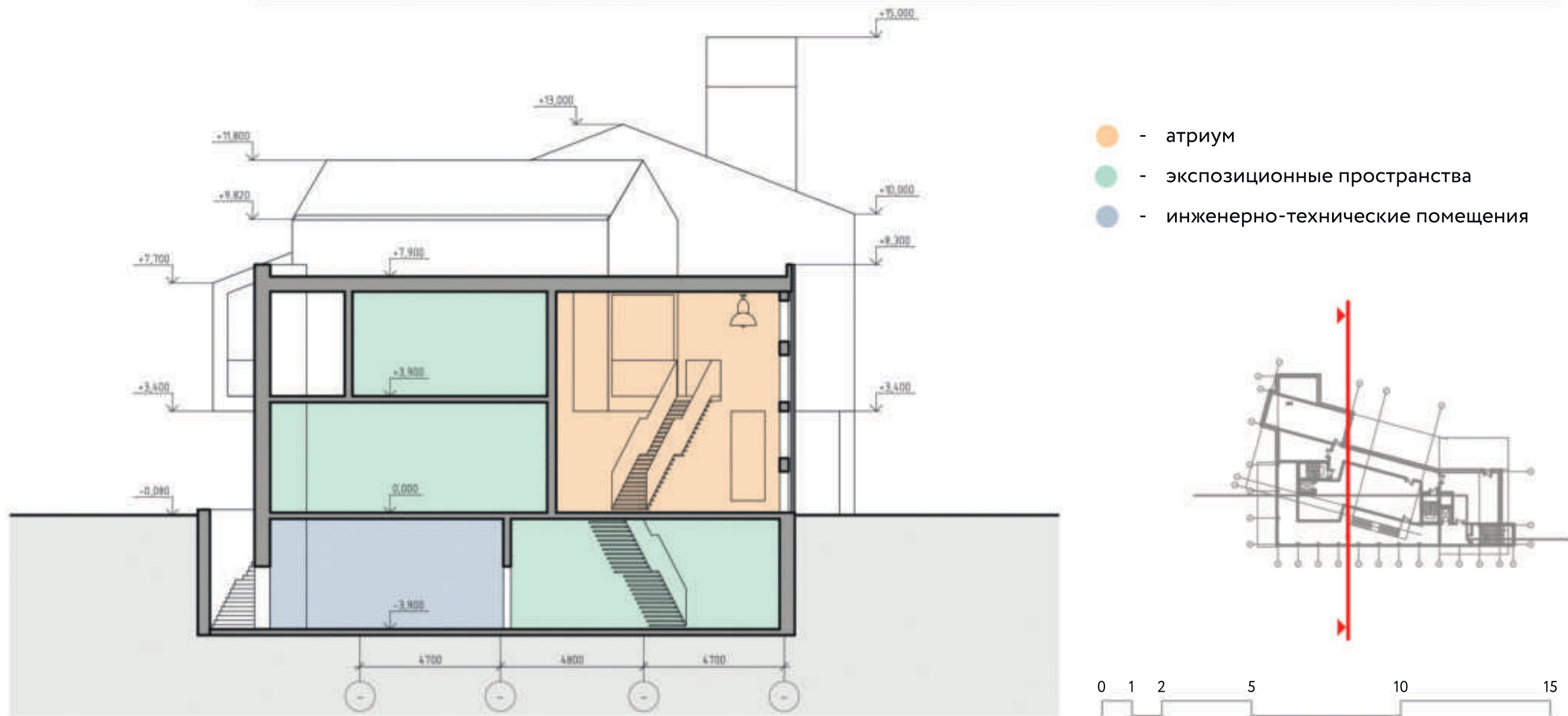


- - атриум
- - экспозиционные пространства
- - библиотека (антресоль)
- - буфет
- - детский центр
- - интеллект-класс



Состав помещений, м2

	Подвал	1-ый этаж	2-ой этаж	3-ий этаж	Итого
Основная экспозиция	166.14	279.03	-	-	445.17
Сменная экспозиция	-	-	146.48	-	146.48
Циркуляция, дополнительная экспозиция	102.92	191.22	116.78	41.73	452.65
Ресепшен, книжный магазин, сувенирный магазин	-	49.5	-	-	49.5
Буфет	-	100.77	-	-	100.77
Детский центр, терраса, интеллект класс	-	-	146.8	88.72	235.52
Конференц-зал, мультимедийный зал	-	-	124.93	-	124.93
Библиотека	-	-	-	87.14	87.14
Вспомогательные, служебные помещения	74.25	53.22	32.02	-	159.49
Технические помещения	99.54	-	-	-	99.54
Итого	442.85	673.74	567.01	217.59	1901.19













Национальный
центр
В. П. Астафьева









